



DWL renovatie bassins 1 t/m 5

- **Nader onderzoek Planten**
- **Nader onderzoek Vissen**
- **Advies tbv uitvoering**

Projectcode

HH-1555

Datum

27 augustus 2012

Versie

Definitief

Opdrachtgever

D. Enzlin

Paraaf Opdrachtgever:

Projectleider

M.R.E. Koeijers

Paraaf Projectleider:

Opsteller

drs. M. Meijer

Paraaf Opsteller:

Inhoudsopgave

1.	Inleiding	3
1.1	Aanleiding	3
1.2	Locatie	3
1.3	Voorgenomen werkzaamheden	3
1.4	Wetgeving	3
2.	Uitkomsten van het nader onderzoek	4
2.1	Inventarisatie en kartering muurvarens	4
2.2	Bemonstering vissen	4
2.3	Locatiebezoek	4
2.4	Conclusies van het onderzoek	5
2.4.1	Muurvarens	5
2.4.2	Vissen	5
2.4.3	Vogels en Vleermuizen	5
3.	Uitvoering van de werkzaamheden	6
3.1	Te nemen maatregelen	6
3.2	Contactpersoon IGWR flora en fauna	6
	Literatuur en websites	7
	Bijlage 1: Wetgevende kaders	8
	Bijlage 2: Ligging plangebied	10
	Bijlage 3: Inventarisatie muurflora (bSR)	11
	Bijlage 4: Visseninventarisatie (Ermo visserij)	19
	Bijlage 5: Groeiplaatsen beschermde tonvarens	28
	Bijlage 6: Hand-out muurvarens DWL bassins	29

1. Inleiding

1.1 Aanleiding

In het kader van voorgenomen restauratie van de vijf natte voormalige filterbassins op het DWL-terrein is een quickscan in het kader van de Flora en Faunawet uitgevoerd (Meijer M., DWL renovatie bassins 1 t/m 5, Quickscan tbv. Flora- en Faunawet, versie Definitief V2, IGWR, 19-04-2012). In deze quickscan is aangegeven dat nader onderzoek in de vorm van inventarisaties van de Muurplanten en de soortgroep vissen noodzakelijk was. Deze inventarisaties zijn intussen uitgevoerd. De uitkomsten van deze inventarisaties worden in dit rapport samengevat en er wordt advies gegeven over hoe met de muurplanten en vissen dient te worden omgegaan tijdens de uitvoering van de restauratie.

1.2 Locatie

De locatie is gelegen op het DWL-terrein in de deelgemeente Kralingen-Crooswijk in Rotterdam. De locatie bestaat uit de vijf nog water bevattende filterbassins van het voormalige drinkwaterbedrijf. Deze bassins staan in verbinding met de waterloop langs de gedempte filterbassins. Hierdoor is sprake van doorstroming van water, zodat er enige verversing optreedt. De bassins hebben een bodem van klinkers. Er zijn nog meer bassins maar deze zijn allen gedempt en bevatten geen water meer. Het midden van de locatie heeft de coördinaten: RD 95392;436332.

In bijlage 2 is de ligging van de locatie weergegeven. In bijlage 3 is een foto-impressie van het plangebied opgenomen.

1.3 Voorgenomen werkzaamheden

De muren van de voormalige waterbekkens worden gerestaureerd vanaf de bodem van de bassins tot maaiveld. De werkzaamheden zullen bestaan uit:

- het verwijderen van de in de muren groeiende struiken,
- het vervangen van kapotte bakstenen,
- het repareren van scheuren in de muren en
- waar nodig het opnieuw afvoegen.

De uitvoering start eind 2012 en kan maximaal 3 jaar duren.

1.4 Wetgeving

Voor de locatie is soortbescherming conform de Flora- en Faunawet van toepassing. De Flora- en faunawet kent zowel verbodsbepalingen als een zorgplicht. Beiden zijn op de locatie van toepassing. Voor informatie over de wetgeving wordt verwezen naar bijlage 1.

2. Uitkomsten van het nader onderzoek

2.1 Inventarisatie en kartering muurvarens

Door R.W.G. Andeweg van bureau Stadsnatuur Rotterdam (bSR) is de muurvegetatie op de wanden ("kademuren") van de bassins in mei 2012 geïnterpreteerd. Het inventarisatieverslag is opgenomen als bijlage 3. De waardevolle vegetaties betreffen diverse soorten varens.

Er is 1 wettelijk beschermde varenssoort aangetroffen; de Tongvaren (*Asplenium scolopendrium*). Het voorkomen van deze varen in het plangebied was al bekend maar de groeiplaatsen zijn nu in kaart gebracht. Deze varen komt alleen voor in de bassins 2 (1 exemplaar) en 3. Deze varens dienen bij de werkzaamheden gespaard te blijven.

Daarnaast zijn er nog enkele waardevolle muurvegetaties. Deze bestaan of uit relatief veel verschillende soorten of uit grote aantallen van een soort. De waardevolle muurvegetaties bevinden zich vooral in bassins 4 (veel soorten) en 5 (veel exemplaren) en op de scheidingsmuur tussen bassin 3 en 4 (veel exemplaren). Het is raadzaam deze vegetaties bij de werkzaamheden te ontzien. Maar wanneer dat om technische redenen nodig is kunnen exemplaren van deze vegetaties verwijderd worden zonder dat daarvoor wettelijke belemmeringen zijn.

Aan de hand van de inventarisatie zijn groei[plaatsen van de tongvarens ingetekend. Zie bijlage 5.

2.2 Bemonstering vissen

Door H. Erkelens van Ermo-visserij zijn de bassins in mei 2012 bemonsterd op vissen. Het inventarisatieverslag is opgenomen als bijlage 4.

De visstand was vrij laag en bestaat vooral uit Boerenkarpers (*Cyprinus carpio*). Beschermde soorten en Rode lijst soorten zijn niet aangetroffen.

Tijdens de bemonstering in mei zijn in bassin 5 geen vissen aangetroffen. De meeste soorten zijn aangetroffen in bassin 4 (3 soorten) en bassin 1 (4 soorten). Het voorkomen van Palingen in bassin 4 betekent dat de bassins in open verbinding staan met water in de omgeving.

Vanwege de lage visstand en de sterke soorten is het geen probleem de waterstand in een bassin tijdelijk te verlagen.

2.3 Locatiebezoek

Op 21 augustus 2012 zijn de DWL bekkens bezocht door 4 medewerkers van IGWR (D. Enzlin, M.R.E. Koeijers, A. Oskam, M. Meijer). Het hoofddoel was om te bepalen of de restauratiewerkzaamheden kunnen worden uitgevoerd zonder wettelijk beschermde soorten te beschadigen. Dit bleek mogelijk. Het is daarom niet nodig een ontheffing van de Flora en Faunawet aan te vragen. Het bleek ook mogelijk de meest waardevolle muurvegetaties te ontzien.

Ten aanzien van de vissen bleek het beeld in augustus nogal af te wijken van de situatie in mei. In augustus zat er zeer veel jonge vis in de bassins. Een deel van de vis bestond uit jonge baarsjes (pioniersoort). Blijkbaar trekken vissen in het voorjaar naar de bassins om deze te gebruiken als voortplantingsplaats.

2.4 Conclusies van het onderzoek

Hierin zijn ook conclusies uit de quickscan meegenomen.

2.4.1 Muurvarens

- De muurvegetaties bestaan uit beschermde muurvarens en uit waardevolle varenvegetaties met meer soorten of grote aantallen. In bijlage 6 zijn van alle aangetroffen soorten varens foto's opgenomen.
- De enige aangetroffen beschermde soort is de Tongvaren. Deze groeit vooral aan de noordzijde van bassin 3.
- Alle groeiplaatsen van deze varens kunnen worden gehandhaafd; het aanvragen van een ontheffing Flora- en Faunawet is dan ook niet aan de orde.
- De waardevolste muurvegetatie groeit aan de zuidzijde van bassin 4.
- De waardevolle muurvegetaties kunnen voor een groot deel worden gehandhaafd.

2.4.2 Vissen

- Beschermde soorten vissen zijn niet aangetroffen.
- De bassins hebben een groot deel van het jaar een lage visstand maar worden 's zomers als voortplantingsgebied gebruikt.
- In het kader van de zorgplicht conform artikel 2 van de Flora- en Faunawet moet worden voorkomen dat tijdens de werkzaamheden vissen naar de bassins trekken om zich proberen voort te planten.

2.4.3 Vogels en Vleermuizen

- Bebroedde vogelnesten zijn beschermd conform artikel 12 van de Flora- en Faunawet. Voorkomen moet daarom worden dat vogels op plekken waar gewerkt moet worden gaan broeden.
- De bassins worden 's avonds gebruikt als fourageergebied door vleermuizen. Alle soorten vleermuizen zijn beschermd in tabel 3 van de Flora- en Faunawet. Voorkomen moet worden dat de werkzaamheden het fourageren van de vleermuizen teveel verstoren.

3. Uitvoering van de werkzaamheden

3.1 Te nemen maatregelen

- De waterstandverlagingen in de bassins geven bij grote hoeveelheden jonge en kwetsbare vis veel sterfte. In de winter voorafgaand aan het werk, als de visstand laag is, moeten de in- en uitstroom buizen tussen de bassins en het erbuiten gelegen water worden afgesloten met fijnmazig gaas. Dit om te voorkomen dat in het voorjaar vissen naar de bassins trekken om zich er voort te planten.
- Tijdens de duur van de werkzaamheden wordt de doorstroming van de bassins geblokkeerd. Indien op warme dagen de vissen naar lucht gaan happen moet het water van extra zuursof worden voorzien door beluchten. Hiervoor kan wellicht de pomp welke stand-by gehouden wordt worden ingezet.
- De bassins worden een voor een gerenoveerd. In het bassin waar gewerk gaat worden wordt de waterstand verlaagd. Daarna worden langs de muren steigers geplaatst. Voordat met de eigenlijke renovatiewerkzaamheden aan de muren wordt begonnen moet eerst de ecologisch adviseur (010-4895500) van IGWR, of een door hem aangewezen terzake kundige, de te handhaven muurvarens aanwijzen. Dit geldt voor de volgende bassindelen:
 - Bassin 1, oostzijde en huisje 1.
 - Bassin 2, zuidzijde (hier staat een beschermde muurvaren).
 - Bassin 3, noordzijde en huisje 3 (hier staan beschermde muurvarens).
 - Bassin 4, zuidzijde en huisje 4 (hier groeit de meest waardevolle muurvegetatie).
 - Bassin 5, noordzijde en huisje 5.Van de muur tussen bassins 3 en 4 moet eerst de haalbaarheid van het handhaven van de muurvarens bepaald worden.
- De te handhaven muurvarens mogen niet afgespoten of geschrobd worden. Nabij deze planten mag niet met schoonmaakmiddelen gewerkt worden.
- Bij metsel- en voegwerkzaamheden wordt gewerkt met zachte kalkmortel.
- Bij voegwerkzaamheden wordt minimaal 10 centimeter om de te handhaven varens heen gewerkt.
- De tijdelijk te verwijderen van de gietijzeren balkons worden gedurende de afwezigheid vervangen door planken of een andere afscherming tegen te extreme weersinvloeden (zon en vorst).
- De werkplek wordt 's nachts niet verlicht in verband met de fouragerende vleermuizen.
- In het voorjaar moet de bouw vogelnesten ontmoedigd worden om te voorkomen dat bebroede nesten (zodra er een ei in ligt) een belemmering voor de werkzaamheden kunnen worden. Voorkom zwerfvuil. Verplaats meerkoetnesten weg van plekken waar binnen 3 maanden gewerkt moet gaan worden. Richt de bouwplaats zo in dat er geen rustige rommelhoekjes ontstaan waar vogels hun nest bouwen.
- Bomen en struiken rooien buiten het broedseizoen.

3.2 Contactpersoon IGWR flora en fauna

- M.Meijer (Marijn). email: m.meijer2@rotterdam.nl. telefoon: 010-4895500.
- Vervanger: O. van Velthuisen. email: o.vanvelthuisen@rotterdam.nl. tel: 010-4896601.

Literatuur en websites

- Andeweg R, 2007. Muurplanten in filterbakken DWL terrein. Notitie bSR, Rotterdam, 14 juni 2007.
- Boon, L., 2010. Quick scan Kralinger Esch, gemeente Rotterdam. Rapportnummer 20101126, EcoResult, Dordrecht, 30 november 2010.
- Boon, L., 2011. Quick scan Bestemmingsplan DWL-de ESCH, gemeente Rotterdam. Rapportnummer 20101231, EcoResult, Dordrecht, 22 januari 2011
- Meijer M., DWL renovatie bassins 1 t/m 5, Quickscan tbv. Flora- en Faunawet, versie Definitief V2, IGWR, 19-04-2012
- Natuurkaart Rotterdam, <http://www.gis.rotterdam.nl/gisweb2>;
- <http://www.hetInvloket.nl/onderwerpen/vergunning-en-ontheffing/dossiers/dossier/flora-en-faunawet>
- <http://www.vlindernet.nl>
- <http://www.soortenbank.nl>
- <http://wilde-planten.nl>

Bijlage 1: Wetgevende kaders

• Gebiedsbescherming (Natuurbeschermingswet)

De Natuurbeschermingswet omvat de gebiedsbescherming uit de Europese Habitat- en Vogelrichtlijnen. De beschermde gebieden maken deel uit van het Europese netwerk van natuurgebieden Natura 2000. Binnen de begrenzing van NATURA 2000 zijn habitats en soorten aangewezen waarvoor instandhoudingdoelen gelden. Indien initiatieven in omgeving van Natura 2000 gebieden plaatsvinden, dient het effect hiervan op de instandhoudingdoelen te worden onderzocht. Vanuit ruimtelijk beleid dient rekening te worden gehouden met de Ecologische Hoofdstructuur (EHS). Op Provinciaal niveau is de EHS gedifferentieerd in de Provinciale Ecologische Hoofdstructuur (PEHS). Provincies zijn verantwoordelijk voor behoud en ontwikkeling van deze gebieden. Bij aantasting van de PEHS kan een compensatieverplichting worden opgelegd (*bron: Spelregels EHS, Ministeries van LNV en VROM en de provincies, 2007*).

• Soortbescherming (Flora- en Faunawet)

De bescherming van dier- en plantensoorten is sinds 1 april 2002 in de Flora- en faunawet geregeld. Het doel van deze wet is het in stand houden en beschermen van inheemse planten- en diersoorten. De Flora- en faunawet kent zowel verbodsbepalingen als een zorgplicht. Voor verschillende categorieën soorten en verschillende activiteiten zijn vrijstellingen of ontheffingen van deze verbodsbepalingen mogelijk. De beschermde soorten zijn onderverdeeld in de volgende vier groepen: algemeen (tabel 1), overige (tabel 2), strikt beschermt (tabel 3) en vogels, waarvoor afwijkende beschermingsniveaus gelden. Voor tabel soorten geldt een vrijstelling bij ruimtelijke ontwikkelingen. Bij negatieve effecten op tabel 2, 3 en jaarrond vogelsoorten kan echter een ontheffingsplicht worden opgelegd. In alle gevallen (ook voor soorten niet beschermd onder ff-wet) geldt de zorgplicht.

Als aanvulling op juridische soortbescherming (FF-wet) geldt het compensatiebeginsel Natuur en Landschap vastgesteld door de Provincie Zuid-Holland in 1997. Relevant voor ruimtelijke ontwikkeling is dat dit beginsel voorziet in de bescherming van biotopen van zogenaamde 'Rode Lijstsoorten'. Rode lijstsoorten hebben geen juridische status, maar met het compensatiebeginsel wel een beleidsmatige aanwijzing. De nadruk ligt op rode lijst soorten die voorkomen binnen bestaande natuurgebieden (zoals EHS) en op belangrijke weidevogelgebieden. Bij aantasting van biotopen van rode lijst soorten kan mogelijk een compensatieplicht worden opgelegd.

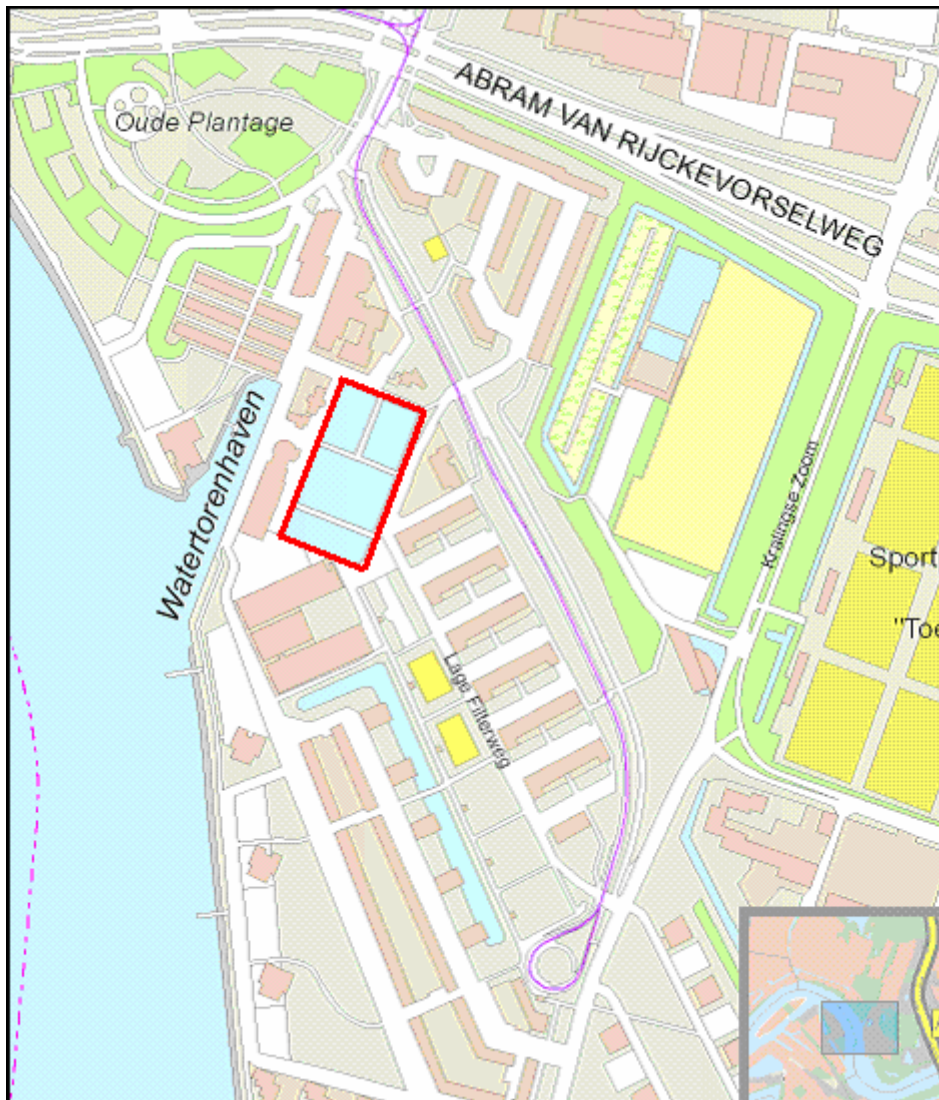
• Zorgplicht volgens de Flora- en Faunawet

Artikel 2 van de Flora- en faunawet formuleert de algemene zorgplicht aldus:

- Een ieder neemt voldoende zorg in acht voor de in het wild levende dieren en planten, alsmede voor hun directe leefomgeving.
- De zorg, bedoeld in het eerste lid, houdt in ieder geval in dat een ieder die weet of redelijkerwijs kan vermoeden dat door zijn handelen of nalaten nadelige gevolgen voor flora of fauna kunnen worden veroorzaakt, verplicht is dergelijk handelen achterwege te laten voor zover zulks in redelijkheid kan worden gevergd, dan wel alle maatregelen te nemen die redelijkerwijs van hem kunnen worden gevergd teneinde die gevolgen te voorkomen of, voor zover die gevolgen niet kunnen worden voorkomen, deze zoveel mogelijk te beperken of ongedaan te maken.

De zorgplicht is te allen tijde van kracht. In de praktijk komt de zorgplicht erop neer dat de werkzaamheden zodanig uitgevoerd worden, dat er geen onnodige schade toegebracht wordt aan flora en fauna. Bijvoorbeeld door maaiwerkzaamheden zodanig uit te voeren dat kleine zoogdieren altijd vluchtmogelijkheden hebben, geen holen van kleine zoogdieren te vernietigen bij werkzaamheden en het wegvangen van vissen en amfibieën voor het dempen van watergangen.

Bijlage 2: Ligging plangebied



De locatie van het plangebied is met rood omlijnd.

Bijlage 3: Inventarisatie muurflora (bSR)

Notitie

Opdrachtgever: M. Meijer (IGWR)
Auteur: R.W.G. Andeweg
Betreft: Beschermdde muurplanten oude filterbakken
DWL.
Projectnummer: 0797
Datum: 13 augustus 2012
Status: definitief

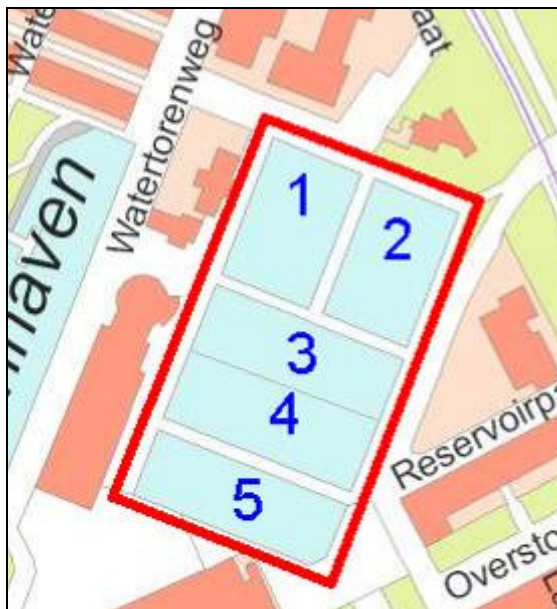


Bureau Stadsnatuur

bezoekadres:
Natuurhistorisch Museum Rotterdam
Westzeedijk 345
3015 AA Rotterdam
telefoon: 010 – 266 04 70
e-mail: info@bureaustadsnatuur.nl
www.bureaustadsnatuur.nl

Inleiding

In het kader van voorgenomen herstelwerkzaamheden aan de muren van de oude filterbakken bij de watertoren op het DWL-terrein (zie Figuur 1) is Bureau Stadsnatuur gevraagd om aan te geven met welke beschermde muurplanten hierbij rekening moet worden gehouden.



Figuur 1. Onderzoeksgebied met nummering van de verschillende bakken.

Wettelijk kader

Verbodsbepalingen

De van nature in Nederland in het wild voorkomende planten en dieren worden beschermd door de Flora- en faunawet die in 2002 van kracht geworden is. Deze bescherming dient ervoor te zorgen dat zeldzame en bedreigde soorten niet in aantallen afnemen of uit Nederland verdwijnen. Daartoe is een aantal verbodsartikelen (artikel 8 tot en met 13) opgesteld:

artikel 8: Het is verboden planten, behorende tot een beschermde inheemse plantensoort, te plukken, te verzamelen, af te snijden, uit te steken, te vernielen, te beschadigen, te ontwortelen of op enigerlei andere wijze van hun groeiplaats te verwijderen.

artikel 9: Het is verboden (beschermde) dieren te doden, te verwonden, te vangen, te bemachtigen of met het oog daarop op te sporen.

artikel 10: Het is verboden (beschermde) dieren opzettelijk te verontrusten.

artikel 11: Het is verboden nesten, holen of andere voortplantings- of vaste rust- of verblijfplaatsen van (beschermde) dieren te beschadigen, te vernielen, uit te halen, weg te nemen of te verstoren.

artikel 12: Het is verboden eieren van (beschermde) dieren te zoeken, te rapen, uit het nest te nemen, te beschadigen of te vernielen.

artikel 13: Het is verboden planten of producten van planten, of dieren dan wel eieren, nesten of producten van (beschermde) dieren te koop te vragen, te kopen of te verwerven, ten verkoop voorhanden of in voorraad te hebben, te verkopen of ten verkoop aan te bieden, te vervoeren, ten vervoer aan te bieden, af te leveren, te gebruiken voor commercieel gewin, te huren of te verhuren, te ruilen of in ruil aan te bieden, uit te wisselen of tentoon te stellen voor handelsdoeleinden, binnen of buiten het grondgebied van Nederland te brengen of onder zich te hebben.

Vaste rust- en verblijfplaatsen

Tot vaste rust- en verblijfplaatsen als bedoeld in artikel 11 van de Flora- en faunawet worden locaties gerekend waarin zich van vleermuizen kraamkolonies, paarverblijven, overwinteringsplaatsen en verblijven van groepen mannetjes bevinden, afhankelijk van de soort. Belangrijke migratie- en vliegroutes en foerageergebieden die van belang zijn voor de instandhouding van een vaste rust- of verblijfplaats van de soort op populatieniveau, vallen hier ook onder. Daarnaast vallen ook tijdelijke, seizoensgebonden, verblijfplaatsen (bijvoorbeeld nesten of hollen) of standplaatsen die van belang zijn voor de gunstige staat van instandhouding van een soort op populatieniveau of per exemplaar hieronder.

Een nest is de woonplaats die vogels vervaardigen om de eieren uit te broeden en de jongen te verzorgen. Voor een verdere aanscherping van de definitie van het begrip 'nesten' wordt onderscheid gemaakt tussen broedseizoen en niet-broedseizoen. Alle bewoonde nesten in het broedseizoen vallen onder de reikwijdte van artikel 11 van de Flora- en faunawet en zijn beschermd. Daarnaast zijn er jaarrond beschermde nesten waar de verbodsbepalingen van artikel 11 van kracht zijn. Op 26 augustus 2009 is door het Ministerie van EL&I een aangepaste, uitgebreide lijst gepubliceerd van vogelsoorten waarvan de nesten het gehele jaar door zijn beschermd (Ministerie van LNV 2009). De volgende categorieën worden onderscheiden:

1. Nesten die, behalve gedurende het broedseizoen als nest, buiten het broedseizoen in gebruik zijn als vaste rust- en verblijfplaats (voorbeeld: Steenuil (*Athene noctua*)).
2. Nesten van koloniebroeders die elk broedseizoen op dezelfde plaats broeden en die daarin zeer honkvast zijn of afhankelijk van bebouwing of biotoop. De (fysieke) voorwaarden voor de nestplaats zijn vaak zeer specifiek en limitatief beschikbaar (voorbeeld: Roek (*Corvus frugilegus*), Gierzwaluw (*Apus apus*) en Huismus (*Passer domesticus*)).
3. Nesten van vogels, zijnde geen koloniebroeders, die elk broedseizoen op dezelfde plaats broeden en die daarin zeer honkvast zijn of afhankelijk van bebouwing. De (fysieke) voorwaarden voor de nestplaats zijn vaak zeer specifiek en limitatief beschikbaar (voorbeeld: Ooievaar (*Ciconia ciconia*), Kerkuil (*Tyto alba*) en Slechtvalk (*Falco peregrinus*)).
4. Vogels die jaar in jaar uit gebruik maken van hetzelfde nest en die zelf niet of nauwelijks in staat zijn een nest te bouwen (voorbeeld: Boomvalk (*Falco subbuteo*), Buizerd (*Buteo buteo*) en Ransuil (*Asio otus*)).

Daarnaast zijn alle overige vogelsoorten, dus de soorten die niet jaarrond zijn beschermd, geplaatst in een aparte categorie:

5. Nesten van vogels die weliswaar vaak terugkeren naar de plaats waar zij het jaar daarvoor hebben gebroed of de directe omgeving daarvan, maar die wel over voldoende flexibiliteit beschikken om, als de broedplaats verloren is gegaan, zich elders te vestigen. De soorten uit categorie 5 vragen extra onderzoek, ook al zijn hun nesten niet jaarrond beschermd. Categorie 5-soorten zijn namelijk wel jaarrond beschermd als zwaarwegende feiten of ecologische omstandigheden dat rechtvaardigen.

Beschermingsregimes

Het soortbeschermingsdeel van de Europese Habitatrichtlijn is opgenomen in de Flora- en faunawet. In de Flora- en faunawet is een groot aantal in Nederland voorkomende planten en dieren opgenomen waarop de hier boven genoemde verbodsbepalingen van toepassing zijn. In de praktijk bleek al snel dat een aantal

algemeen in Nederland voorkomende beschermde soorten, die niet in hun voortbestaan worden bedreigd, zorgden voor vertraging bij de uitvoering van werkzaamheden in het kader van ruimtelijke ontwikkeling. Om dat te voorkomen zijn drie beschermingsregimes ingesteld. Deze driedeling is gepubliceerd in de Staatscourant van 2 februari 2005 onder de titel 'Wijziging Regeling vrijstelling beschermde dier- en plantensoorten Flora- en faunawet' en is als volgt:

- **Tabel 1.** Als iemand activiteiten onderneemt die zijn te kwalificeren als bestendig beheer en onderhoud of bestendig gebruik of ruimtelijke ontwikkelingen, geldt een vrijstelling voor de soorten in tabel 1 voor artikel 8 t/m 12 van de Flora- en faunawet. Aan deze vrijstelling zijn geen aanvullende eisen gesteld. Voor deze activiteiten hoeft geen ontheffing aangevraagd worden. Voor andere activiteiten dan hierboven genoemd is voor de soorten in tabel 1 een ontheffing nodig. Een ontheffingaanvraag voor deze soorten wordt getoetst aan het criterium 'doet geen afbreuk aan gunstige staat van instandhouding van de soort' (zgn. lichte toets).
- **Tabel 2.** Als iemand activiteiten onderneemt die zijn te kwalificeren als bestendig beheer en onderhoud of bestendig gebruik of ruimtelijke ontwikkelingen, geldt een vrijstelling voor de soorten in tabel 2 voor artikel 8 t/m 12 van de Flora- en faunawet, mits activiteiten worden uitgevoerd op basis van een door de staatssecretaris van EL&I goedgekeurde gedragscode. Hetzelfde geldt voor alle vogelsoorten. Een gedragscode moet door een sector of ondernemer zelf opgesteld worden en ingediend voor goedkeuring. Voor andere activiteiten dan hierboven genoemd is voor de soorten in tabel 2 een ontheffing nodig. Een ontheffingaanvraag voor deze soorten wordt getoetst aan het criterium 'doet geen afbreuk aan gunstige staat van instandhouding van de soort'. Dit is niet van toepassing op alle vogelsoorten (zie toelichting tabel 3)
- **Tabel 3.** Als iemand activiteiten onderneemt die zijn te kwalificeren als bestendig beheer en onderhoud of bestendig gebruik, geldt een vrijstelling voor de soorten in tabel 3 voor artikel 8 t/m 12 van de Flora- en faunawet, mits activiteiten worden uitgevoerd op basis van een door de staatssecretaris van EL&I goedgekeurde gedragscode. Deze vrijstelling is enigszins beperkt; voor activiteiten die zijn te kwalificeren als bestendig beheer en onderhoud in de landbouw en bosbouw en bestendig gebruik geldt geen vrijstelling voor artikel 10 van de Flora- en faunawet. Ook niet op basis van een gedragscode. Een gedragscode moet door een sector of ondernemer zelf opgesteld worden en ingediend voor goedkeuring. Als iemand activiteiten onderneemt die zijn te kwalificeren als ruimtelijke ontwikkeling, geldt voor soorten in tabel 3 geen vrijstelling. Ook niet op basis van een gedragscode. Hiervoor is een ontheffing nodig. Voor activiteiten in het kader van bestendig beheer en onderhoud in de landbouw en bosbouw en bestendig gebruik en voor activiteiten in het kader van ruimtelijke ontwikkeling is het niet mogelijk voor artikel 10 voor de soorten in tabel 3 een ontheffing te krijgen. Voor andere activiteiten dan hierboven genoemd is voor de soorten in tabel 3 een ontheffing nodig.

Een ontheffingaanvraag voor de soorten van tabel 3 en de soorten vermeld in Bijlage IV van de Habitatrichtlijn (ondermeer alle Nederlandse vleermuizen) wordt getoetst aan drie criteria:

- 1) er is sprake van een in of bij de wet genoemd belang;
- 2) er is geen alternatief;
- 3) er is geen sprake van afbreuk aan de gunstige staat van instandhouding van de soort.

Deze drie criteria vormen de zogenaamde uitgebreide toets. De drie criteria staan naast elkaar en niet na elkaar (aan alle drie moet voldaan zijn). De uitgebreide toets geldt ook voor alle vogelsoorten.

Gunstige staat van instandhouding

Het criterium 'gunstige staat van instandhouding' is van toepassing wanneer soorten uit tabel 2 en 3 van de Flora- en faunawet of Bijlage IV van de Habitatrichtlijn voorkomen, op locaties waar activiteiten gaan plaatsvinden die een wezenlijk negatief effect kunnen hebben op de aanwezige populaties van deze soorten. Een gunstige staat van instandhouding voldoet krachtens de Habitatrichtlijn aan de volgende voorwaarden:

- Uit populatiedynamische gegevens blijkt dat de betrokken soort nog steeds een levensvatbare component is van de natuurlijke habitat waarin hij voorkomt, en dat op lange termijn zal blijven en

- het natuurlijke verspreidingsgebied van die soort niet kleiner wordt of binnen afzienbare tijd lijkt te zullen worden, en
- er een voldoende grote habitat bestaat en waarschijnlijk zal blijven bestaan om de populaties van die soort op langer termijn in stand te houden.

Rode-Lijstsoorten

De *Rode Lijsten* die voor een groot aantal soortgroepen zijn opgesteld geven aan in hoeverre een soort in Nederland in zijn voorkomen wordt bedreigd (Ministerie van LNV 2004). Deze lijsten kunnen worden toegepast om te bepalen voor welke soorten een ingreep of activiteit een aantasting kan betekenen voor de gunstige staat van instandhouding. Overigens heeft de bedreiging van de gunstige staat van instandhouding van een Rode Lijstsoort alleen wettelijke consequenties indien deze ook in één van de tabellen van de Flora- en faunawet is opgenomen. De Rode Lijsten zijn in de praktijk een goed middel voor de kwalitatieve natuurwaardering van een gebied.

Mitigatie & Compensatie

Voor eventueel verlies van leefgebied van beschermde soorten op plaatsen waar ruimtelijke inrichting of ontwikkeling plaatsvindt, dient compensatie plaats te vinden, hetgeen inhoudt dat er elders geschikt leefgebied wordt gecreëerd ten gunste van de soort.

Daarnaast dienen mitigerende maatregelen te worden genomen waarmee de schade aan de aanwezige populatie tijdens werkzaamheden wordt beperkt.

Zorgplicht

In de Flora- en faunawet is een zorgplicht opgenomen, een algemeen geldende fatsoensnorm voor de omgang met flora en fauna. Deze zorgplicht houdt in dat menselijk handelen geen nadelige gevolgen voor flora en fauna mag hebben. De zorgplicht geldt voor alle planten en dieren, beschermd of niet. In het geval van beschermde planten of dieren geldt de zorgplicht ook als er een ontheffing of vrijstelling is verleend. De zorgplicht voor dieren betekent niet dat er geen dieren mogen worden gedood, maar wel dat dit, indien onvermijdelijk, met zo min mogelijk lijden gepaard gaat.

De genoemde drie items: mitigatie, compensatie en Zorgplicht, zijn algemene voorwaarden ter verkrijging van een eventuele ontheffing van de verbodsbepalingen in de Flora- en faunawet.

Methodiek

Op 25 mei 2012 is de locatie bezocht en zijn alle aanwezige muurplanten genoteerd. Als plaatsbepaling zijn daarvoor de paaltjes van het hek bovenop de kademuur gebruikt. Die paaltjes staan 150 cm uit elkaar en de resultaten zijn genoteerd per vak tussen twee paaltjes.

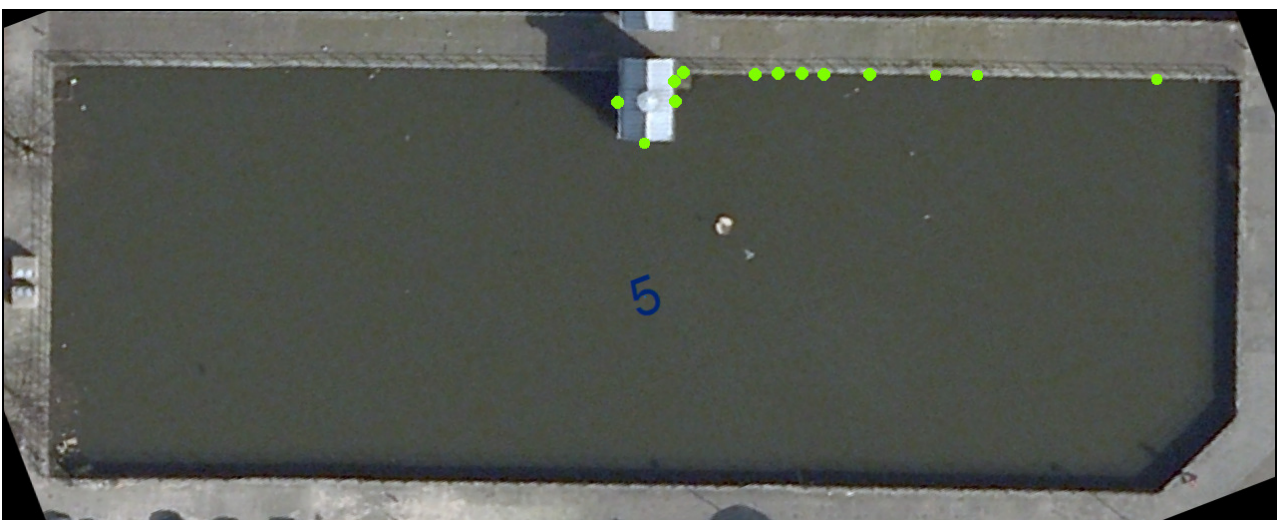
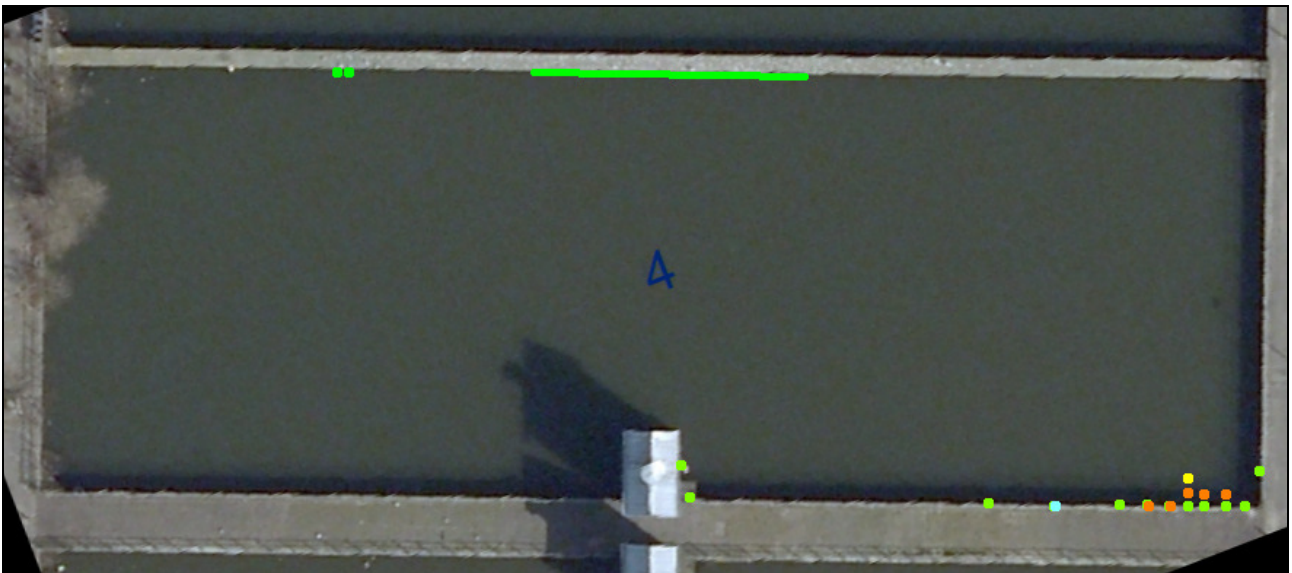
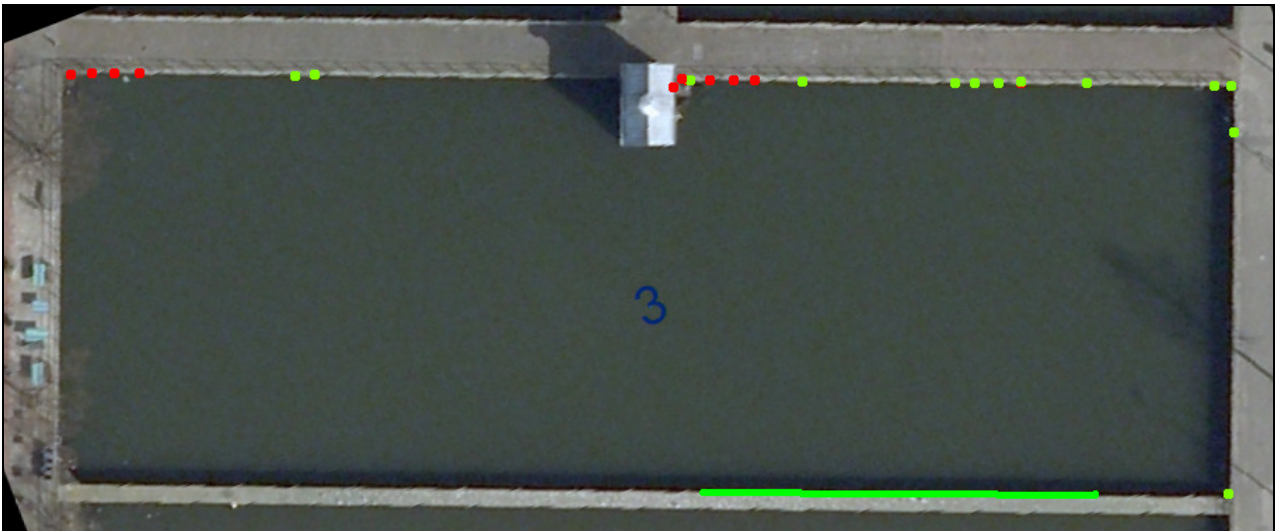
Resultaten

Er zijn 5 verschillende soorten muurplanten aangetroffen: Tongvaren *Asplenium scolopendrium*, Muurvaren *Asplenium ruta-muraria*, Mannetjesvaren *Dryopteris filix-mas*, Wijfjesvaren *Athyrium filix-femina* en Smalle ijzervaren *Cyrtomium fortunei*. Van deze soorten is Tongvaren beschermd volgens de Flora- en faunawet en geplaatst in Tabel 2.

De groeiplaatsen van de planten zijn, per hekvak, weergegeven in de luchtfoto's in Figuur 2. Uitgeschreven zijn de locaties van Tongvaren de volgende:

- Bak 2 zuidzijde 6^e volledige hekvak vanuit het westen: 1 exemplaar.
- Bak 3 Noordwesthoek onder het rooster: 25 exemplaren.
- Bak 3 Noordzijde 2^e hekvak vanuit het westen: 3 exemplaren
- Bak 3 Noordzijde 2^e hekvak vanuit het westen: 1 exemplaar
- Bak 3 Noordzijde 2^e hekvak vanuit het westen: 2 exemplaren
- Bak 3 Noordzijde oostelijk van pomphuisje: minstens 30 exemplaren onder het hoekplateau.
- Bak 3 Noordzijde 2^e volledige hekvak ten oosten van het pomphuisje: 1 exemplaar
- Bak 3 Noordzijde 3^e volledige hekvak ten oosten van het pomphuisje: 1 exemplaar
- Bak 3 Noordzijde 4^e volledige hekvak ten oosten van het pomphuisje: 2 exemplaren





Figuur 2. Aangetroffen muurplanten: Rood: Tongvaren *Asplenium scolopendrium*, Groen: Muurvaren *Asplenium ruta-muraria*, Lichtblauw: Mannetjesvaren *Dryopteris filix-mas*, Oranje: Wijfjesvaren *Athyrium filix-femina*, Geel: Smalle ijzervaren *Cyrtomium fortunei*.

Verder bevinden zich plaatsen met een min of meer rijke muurplantenbegroeiing in de zuidoosthoek van bak 4, de noordoostelijke helft van vak 5 en op de scheidingsmuur tussen de vakken 3 en 4.

Conclusies

Volgens de voorschriften van de Flora- en faunawet mogen de aanwezige Tongvarens niet worden verwijderd of beschadigd en moeten deze bij de werkzaamheden worden gespaard. De aanwezigheid van beschermde soorten staat echter niet op zichzelf maar vormt kwalitatief de top van een breder gezelschap van min of meer typische muurplanten die samen de natuurkwaliteit van begroeide muren bepalen. Het is daarom vanuit het oogpunt van natuurkwaliteit, belevingswaarde en zorgplicht van belang om ook minimaal de rijkere groeiplaatsen van overige muurplanten te ontzien.

Aanbevelingen

Voor het behoud van muurplanten gelden de volgende aanwijzingen:

- De groeiplaatsen moeten bij aanvang van de werkzaamheden worden gemarkeerd en zo nodig moeten beschermende maatregelen worden genomen.
- Plaatsen met muurplanten worden niet afgespoten.
- Bij voegwerkzaamheden rond te handhaven exemplaren wordt minimaal 10 centimeter om de planten heen gewerkt.
- Rond groeiplaatsen van muurplanten worden geen vochtwerende maatregelen genomen.
- Er wordt gewerkt met een kalkrijke, zachte en aan de aanwezige steensoort aangepaste metselmortel.
- Met name in de bakken 3 en 5 bevinden zich grote aantallen planten onder de ijzeren roosters of platen die in de hoeken van de bakken zijn aangebracht. Dit is voor een belangrijk deel het gevolg van de extra schaduw op die plekken. Als deze ijzeren balkonnetjes worden weggehaald voor onderhoud moet met bijvoorbeeld planken een tijdelijke voorziening worden aangebracht om te voorkomen dat de planten in de volle zon komen te staan.

Bijlage 4: Visseninventarisatie (Ermo visserij)

2012

Bemonstering filterbekkens Kralingen.



In opdracht van drs. M. Meijer adviseur gemeentewerken Rotterdam

hebben we de vijf filterbekkens aan de Watertorenhaven bemonsterd, zoals beschreven staat in dit rapport

De bemonstering is door ons uitgevoerd op woensdag 9 mei 2012 met behulp van een electro-visapparaat.

De watergang hebben we vanuit de boot gevist, die we met een autokraan in de bekkens tilden.

Door middel van de stroom die het water ingestuurd wordt hebben we de vis licht verdoofd, zodat zichtbaar werd, wat er ter plaatse zich aan vis bevond.

Zoals u kunt zien in het rapport hebben we geen rode lijst soorten aangetroffen.

Tijdens onze werkzaamheden hadden we rustig weer; zon en weinig wind daarbij was ook de zichtdiepte uitzonderlijk.

Dit kwam het resultaat van het onderzoek ten goede.

Wij hebben met genoegen aan deze opdracht gewerkt en hebben dit naar eigen inzicht zo goed mogelijk afgerond.

Namens Erkelens-Visserij te Molenaarsgraaf

Henk Erkelens

In het **vijfde bassin** hadden we een zichtdiepte van 50 tot 70 cm hierdoor hadden we geen zicht op de bodem. De diepte van dit water is 1.70m in de tussenwand naar het andere bassin zagen we duikers van ongeveer 40 cm doorsnee.

In dit eerste bassin hebben we geen vissen aangetroffen.

In het **vierde bassin** hadden we zicht tot op de bodem en wel tot 1.70 mtr. diep.

Hierin troffen we drie soorten vissen aan:

- 2 zeer magere snoeken, dit kunnen we wel verklaren, omdat er in dit water geen voedsel voor deze vissen te vinden is.
- 10 grote karpers aangetroffen, het waren boerenkarpers met een afmeting van ongeveer 60 cm. Zij zagen er gezond uit. Voor hen is er blijkbaar eten genoeg.
- 2 Palingen, polsdikke exemplaren. Het werd voor ons duidelijk; dat dit water in verbinding moet staan met omliggende wateren.





Bassin 3

Deze heeft een fontein in het midden.

Aan de kanten van dit bassin is het water helder tot op de bodem.

Dit betekent een zichtdiepte van 1.70 mtr.

Rond de fontein was het water echter troebel, de fontein zal hier voornamelijk de oorzaak van zijn. Hierin hebben we één vissoort gevonden, n.l. de boerenkarper

We telden er 6 van deze soort. Ze waren in uitstekende conditie.

In **het tweede bassin** konden we ongeveer 80 cm diep zien. In dit bassin dreef veel vuil, c.q. afval, vooral plastic zakken e.d.

Dit was ook het bassin waarin het water werd afgevoerd d.m.v. een overstroombak.

In dit water kwamen we 4 boerenkarpers tegen; grote, gezonde vissen.



Bassin 1

Dit bassin is helder tot op de bodem, in het midden is het water ondiep.

Gemiddeld is de diepte 90 cm. Op de bodem peilden we een laag zand.

Ook lagen er op de bodem grote aantallen driehoek mosselen.

Er groeien zeer veel waterplanten in dit bassin, We kwamen ook hier rond de 20

Boerenkarpers tegen, grote exemplaren, tussen de 70 en de 80 cm.

Ook troffen we hier stekelbaarsjes aan. Enkele blankvoortjes en 5 brasems van ongeveer 30 cm.

Aandachtspunt : In elk bassin bevonden zich één of meerdere meerkoetnesten.

Zoals u weet is het verboden om de broedende vogels te verstoren!





Conclusie van ons onderzoek :

Gezien de geringe visstand in de 5 onderzochte bassins is het geen probleem om de waterstand te verlagen.

Alleen moet er wel op worden toegezien, dat de doorstroming van het water gehandhaafd blijft, daar de verbindingspijpen (duikers) mogelijk boven water komen te staan.

En nog een aandachtspunt: bij warm weer kan de watertemperatuur zodanig oplopen, dat het gevaar voor de vissen oplevert.

We hopen dat u met deze informatie voldoende bent ingelicht, om de geplande werkzaamheden op een verantwoorde wijze te kunnen uitvoeren.

Bijlage 5: Groeiplaatsen beschermde tonvarens

Nog in te voegen.

Bijlage 6: Hand-out muurvarens DWL bassins

Tongvaren (*Asplenium scolopendrium*). Deze soort is beschermd!



Muurvaren (*Asplenium ruta-muraria*)



Mannetjesvaren (*Dryopteris filix-mas*)



Wijfjesvaren (*Athyrium filix-femina*)



Smalle ijzervaren (*Cyrtomium fortunei*)

